



## GAIA™

GASEERITUD VEE MASIN

**REGISTREERU  
NÜÜD!**

JA UUENDA OMA  
SODASTREAMI  
KOGEMUST

---

skaneeri või mine  
[sodastream.com/regG](https://sodastream.com/regG)



OLEME SIIN KÕIGI TEIE KIHISEVATE KÜSIMUSTE JAOKS:  
KONTAKTANDMED **LEHEKÜLJEL 15**

# JÄTA HÜVASTI

## ühekordsete plastpudelitega



## JA TERE

### täiuslikule karboniseerimise kogemusele



Patenteeritud Quick  
Connect süsteem



Nõudepesumasinas  
pestav pudel



Juhtmeta

# SISU

## EESTI KEELES

Tunne oma Sodastream Gaia™-t .....	4
JUHISED .....	5
KASUTAJALITSENTS, OHUTUS JA GARANTII .....	7, 10-12



Teie ohutuse huvides lugege Sparkling Water Makeri kasutus- ja ohutusjuhiseid lehekülgedel 8 ja 10-11 enne kasutamist. Salvesta need juhised ja edasta need kõigile järgmistele kasutajatele. Lisateabe saamiseks meie gaseeritud vee masinate kohta, sh kasutusjuhised ja tõrkeotsingu juhend, külastage tugilehte aadressil [SodaStream.com](http://SodaStream.com)

# TUTVU OMA GAIAT<sup>TM</sup>-GA

1

Gaseerimise nupp

2

Sissekeeratav süsteem

3

Süsinikugaasi toru

4

Silindri käepide

5

Silindri hoidja

6

Tagumine kate



Patenteeritud  
Kiirühenduse süsteem

7

Kiirühendus  
CO<sub>2</sub> silinder



Nõudepesumasinas  
pestav pudel

8

BPA-vaba  
gaseerimispudel\*



\*Kontrollige sobivust pudeli pakendil.

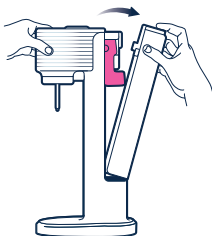
# KIIRÜHENDUS CO<sub>2</sub> SILINDER



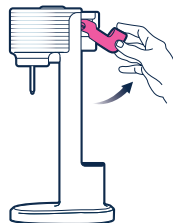
EELISTAD „KUIDAS TEHA VIDEOT“?  
LIHTSALT SKANEERI JA VAATA



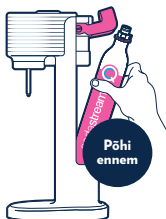
**1** Eemalda tihend ja tõmba kork ära.



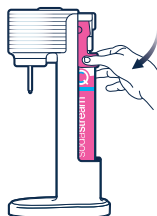
**2** Tõmba tagumine kate lahti.



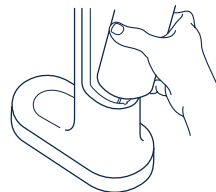
**3** Tõsta silindri käepide.



**4** Sisesta silinder\*, põhi enim.



**5** Kiireks ühendamiseks langetage käepidet.



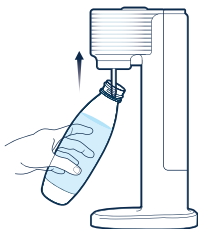
**6** Asetage tagakaas uuesti tagasi.

\*Veenduge, et pudel ei oleks ühendatud gaseeritud vee masinaga enne silindri sisestamist.

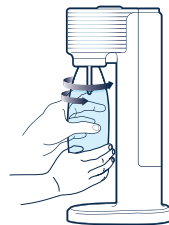
# KEERA PUDEL SISSE



- 1** täitke BPA-vaba karboniseerimispudel külma veega täitmiskoone.



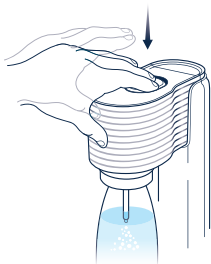
- 2** Sisestage BPA-vaba karboniseerimispudel keeratavasse süsteemi.



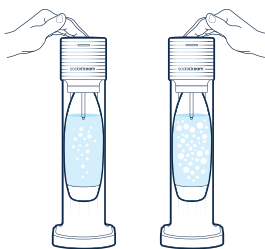
- 3** Keerake vastupäeva kuni **KINDLALT** paigas.

**!** Alati kabroneerige vesi enne maitseaine lisamist.

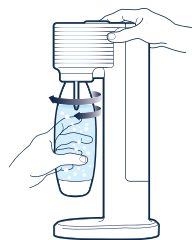
# KARBONISEERIMINE



- 1** Vajutage tugevalt karboniseerimise nupp täielikult alla. **Hoidken**nappu all **1 sekund** ja laske lahti.



- 2** Korrake vastavalt soovile: **3 korda** tavalise karboniseerituse jaoks **5 korda** tugeva karboniseerituse jaoks.



- 3** Keerake BPA-vaba karboniseerimispudel päripäeva lahti.

# TADAA!

NAUTIGE OMA KARBONISEERITUD JOOKI!



**REGISTREERIGE KOHE!**  
JA UUENDA OMA  
SODASTREAMI  
KOGEMUST

# KASUTAJALITSENTS

## ÜHE SODASTREAM KIIRÜHENDUSEGA SILINDRI JAKS MÜÜGIKS EI OLE

### SODASTREAM INDUSTRIES LTD. OMAND VÕI SELLE TÛTARFIRMAD, MIS ON ANTUD LITSENTSI JA PATENDITUD

See on seaduslikult siduv dokument SodaStream Industries Ltd. või selle tütartfirmade ("SodaStream") ja tarbija vahel, mis käsitleb õigust kasutada SodaStream CO<sub>2</sub> Kiirühenduse Silindrit ("Silinder").

Silinder on SodaStreami omand, patenditud ja kaitstud teiste intellektuaalomandi õigustega. Lisaks, et kaitsta kasutajate ohutust ja tervist, reguleerivad ja juhendavad erinevad direktiivid ja määrused silindri kasutamist, täitmist, hooldust, uuesti testimist ja remonti. SodaStream omab seaduslikult nõutavat teadmist ja oskusi, et olla vastutav rangete seaduslike nõuete täitmise eest, mida saab tagada ainult siis, kui silindrit hooldatakse, kontrollitakse, uuesti testitakse ja täidetakse vastavalt nõuetele. Seega jääb silinder SodaStreami omandiks ja antakse välja litsentsi alusel.

1. Kui see on tühi, palun tagastage silinder kas SodaStreamile või volitatud SodaStreami edasimüüjale, et vahetada see täis silindri vastu, ainult gaasi täitmise hinna eest. See litsents seob jätkuvalt iga järgneva silindri kasutamise.
2. Tühja silindri täitmine kolmandate isikute poolt võib rikkuda SodaStreami intellektuaalomandi õigusi, sealhulgas patente ja muid omandiõigusi, võib olla riskantne ja võib rikkuda teatud seadusi. SodaStream garanteerib ainult nende silindrite ohutuse, mida on täitnud tema, millel on SodaStreami tõenditõkestav ventiili pits. Te ei tohi eemaldada ega muuta ühtegi silindritel olevat või nendega kaasasolevat omandiõiguse teadet.
3. Kui tagastate silindri SodaStreamile või volitatud SodaStreami edasimüüjale, ilma et vahetaksite selle täis silindri vastu, on teil õigus tagastustasule 2 eurot või selle ekvivalent kohalikus valuutas.
4. Silinder koos selle kasutaja litsentsiga võib olla kolmandale osapoolle üle antud, tingimusel et kolmas osapool nõustub olema seotud siin väljendatud tingimuste ja omandiõigustega. Selle kasutaja litsentsi omanike teendab selle omaniku õigust kasutada ühte silindrit siin toodud tingimustel.

Küsimuste korral võtke ühendust SodaStream International BV, Dongenseweg 200, 5047 SH Tilburg, Holland.

**Palun hoidke seda kindlas kohas**  
**[www.sodastream.com](http://www.sodastream.com)**

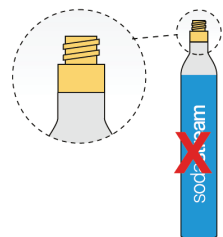
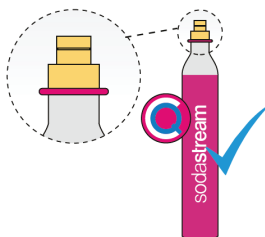
# SEADISTAMINE

## SODASTREAM® CO<sub>2</sub> KIIRÜHENDUSEGA SILINDER

ÜHILDUV SODASTREAM  
CO<sub>2</sub> KIIRÜHENDUSSILINDRIGA

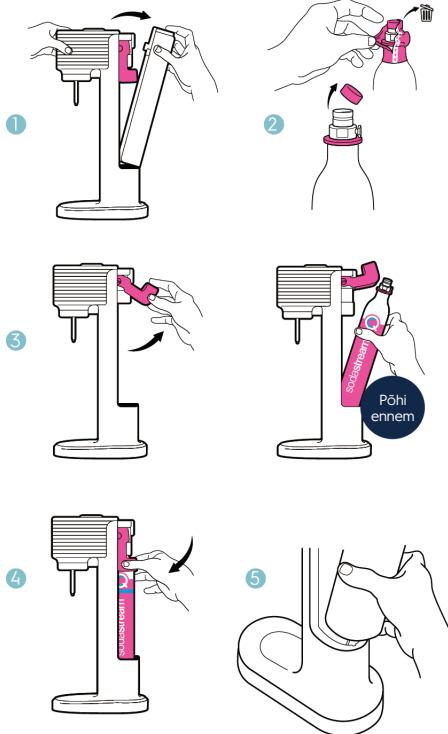
MITTE SOBIV  
CO<sub>2</sub> KRUVISÜSTEEMI SILINDRIGA

Palun pange tähele, et SodaStream® GAIA™ on ühilduv SodaStream® CO<sub>2</sub> Kiirühendussilindriga ja **EI OLE** ühilduv SodaStreami kruvisüsteemi silindriga.



## CO<sub>2</sub> PAIGALDAMINE KIIRÜHENDUSSILINDER

1. Asetage SodaStream® GAIA™ kihiseveemasin tasasele ja tugevale pinnale ning avage tagakate.
2. Eemaldage SodaStream® CO<sub>2</sub> kiireühenduse silindri tihend ja kork.  
**HOIATUS! Ärge sisestage ega vahetage CO<sub>2</sub> kiireühenduse silindrit, kui plastmassist veepudel on masinasse paigaldatud. See võib põhjustada plastpudeli purunemist.**
3. Tõstke silindri roosa käepide üles. Sisestage CO<sub>2</sub> kiireühenduse silinder gaseeritud veemasina tagaküljele.
4. Langetage silindri roosa käepide alla.
5. Paigaldage uuesti tagakate. Nüüd olete valmis muldide loomiseks.





# TEHKE MULLE

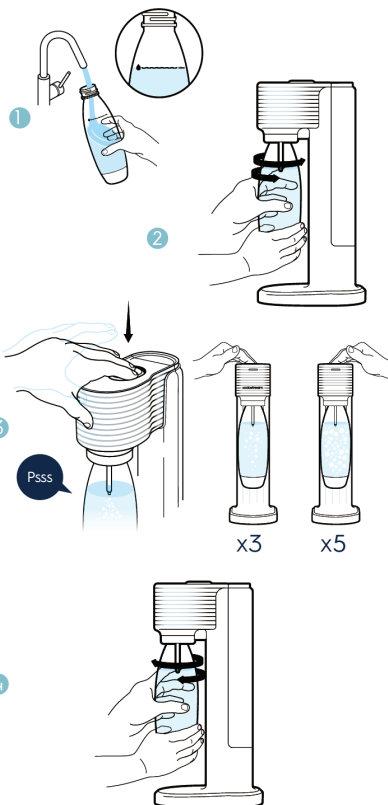
## ÜHILDUV AINULT JÄRGNEVATEGA:

Kontrollige ühilduvust  
pudeli pakendil.



SodaStream® plastist karboniseerimispudelid

1. Täida plastist karboniseerimispudel külma veega täitmiskiirusele. **HOIATUS! Ärge karboniseerige midagi muud kui vett. Teised vedelikud võivad saastada ja ummistada sisemisi osi, mis võib põhjustada liigset survet, pudeli purunemist karboniseerimise ajal ja tõsiseid vigastusi. Ärge karboniseerige pärast maitseainete lisamist.**
2. Plastist karboniseerimispudeli sisestamiseks keerake plastist karboniseerimispudel Gaseeritud vee masinasse. **HOIATUS! Ärge kasutage Gaseeritud vee masinat purunenud karboniseerimistoruga. See võib põhjustada liigset survet, pudeli purunemist ja tõsiseid vigastusi.**
3. Karboniseerimiseks vajutage karboniseerimise nuppu lühikeste 1-sekundiliste vajutustega; 3 vajutust standardseks karboniseerimiseks ja 5 vajutust tugeva karboniseerimise jaoks.
4. Kui soovitud karboniseerimise tase on saavutatud, keerake plastmassist karboniseerimispudel lahti. Kui hakkate pudelit lahti keerama, kuulete, kuidas pudelist rõhk vabastatakse.



**Märkus:** Võite näha, et väga külma vee gaseerimisel ilmuvad vette väikesed jääkristallid. Iga jää, mis tekib, sulab lihtsalt ära.

# HOOLDUS

## GASEERITUD VEEMASINA HOOLDUS

- Ärge kasutage abrasiivseid puhastusvahendeid ega teravaid tööriistu puhastamiseks. Vajadusel kasutage õrna vedelat nõudepesuvahendit ja pehmet niisket lappi, et õrnalt puhastada.
- Pühkige mahavalgunud vedelikud ära, et alust kuivana hoida.
- Ärge asetage vette ega peske nõudepesumasinas, kuna see kahjustab tõsiselt teie gaseeritud veemasinat.

## PLASTMASSIST GASEERIMISPUDELITE HOOLDUS

- Plastpudelile puhul, mis ei ole "nõudepesumasinas pestavad", loputage plastpudelit külma või leige veega. **HOIATUS! Ärge laske temperatuuril tõusta üle 50°C / 120°F. Ärge peske ega loputage kuumas vees. Ärge peske nõudepesumasinas.**
- Nõudepesumasinas pestavate plastkarboniseerimispuudelite puhul peske neid nõudepesumasinas või loputage neid külma või leige veega. **HOIATUS! Ärge laske temperatuuril tõusta üle 70°C / 158°F.**

## TEIE OHUTUSEKS

### HOIDKE NEED JUHENDID JA ANTKE NEED KÕIGILE JÄRGNEVALE KASUTAJALE EDASI.

### **HOIATUS! Enne Sparkling Water Makeri kasutamist, et vähendada isiklike vigastuste ja Teie toote kahjustamise riski, lugege palun seda olulist ohutusteavet.**

Enne kui lubate kellelgi kasutada teie Sparkling Water Makerit, veenduge, et nad mõistavad, kuidas seda ohutult kasutada. Iga teenindus või remont peaks toimuma SodaStream®-i volitatud teenindusesindaja poolt. Sparkling Water Maker on mõeldud ainult üle 12-aastastele isikutele. Inimesed, kellel on vähenenud füüsilised või vaimsed võimed, peaksid toodet kasutama ainult täiskasvanu järelevalve all, kes vastutab nende ohutuse eest ja pärast seda, kui neile on antud juhised toote ohutuks kasutamiseks.

### **KARBONISEERIMISEL TÕSISTE VIGASTUSTE VÕI SPARKLING WATER MAKER'I KAHJUSTAMISE RISKI VÄHENDAMISEKS:**

- Kasutage oma Sparkling Water Makerit ainult püsti asendis, tasasel ja stabiilsel pinnal.
- Ärge asetage oma Sparkling Water Makerit kuumale pinnale (nt köögiahju/pliidile) ja ärge kunagi kasutage seda tule lähedal ega jätke otsese päikesevalguse kätte.
- Karboniseerige ainult vett.
- Ärge lisage maitseaindeid enne karboniseerimist. Teised vedelikud (välja arvatud vesi) võivad saastada ja ummistada sisemisi osi, mis võib põhjustada liigset survet ja pudeli purunemist karboniseerimise ajal.
- Ärge kasutage Sparkling Water Makerit, kui karboniseerimistoru on katki või puudub.
- Kontrollige, et teie plastmassist karboniseerimispuudel oleks korralikult ühendatud enne karboniseerimist.
- Ärge liigutage oma Sparkling Water Makerit ega eemaldage plastmassist karboniseerimispuudelit karboniseerimise ajal.
- Ärge karboniseerige tühja plastmassist karboniseerimispuudelit.

### **SÜSINIKDIOKSIIDI CO<sub>2</sub> SILINDER**

CO<sub>2</sub> lekke, isiklike vigastuste ja varakahjustuse riski vähendamiseks:

- Ärge kasutage ühtegi silindrit, välja arvatud SodaStream® CO<sub>2</sub> Quick Connect Silindrit, mis on ühilduv GAIATM roosa käepideme süsteemiga.
- Ärge sisestage CO<sub>2</sub> silindrit Sparkling Water Makerisse, kui plastmassist karboniseerimispuudel on paigaldatud.
- Ärge kasutage, kui see on kahjustatud. Kontrollige CO<sub>2</sub> silindrit ja CO<sub>2</sub> silindri ventiili enne kasutamist, et leida märke, punktsioone või muid kahjustusi. Kui see on kahjustatud, võtke ühendust SodaStreami volitatud teenindus esindajaga.
- CO<sub>2</sub> silindrit ei tohi mingil moel kahjustada, sealhulgas ei tohi seda läbi torgata, põletada ega ventiili eemaldada.
- Ärge eksponeerige CO<sub>2</sub> silindrit temperatuurile üle 50°C / 120°F. Kaitske päikesevalguse eest. Hoida hästi ventileeritavas kohas.
- Ärge eemaldage CO<sub>2</sub> silindrit Sparkling Water Makerit, kui see on töös.

- Ärge käsitsege ega eemaldage CO<sub>2</sub> silindrit, kui see vabastab CO<sub>2</sub>.
- CO<sub>2</sub> lekke korral ventileerige ala, hingake värsket õhku ja kui tunnete end halvasti, otsige kohe meditsiinilist abi.

## PLASTMASSIST KARBONISEERIMISPUDEL

Pudeli purunemise riski vähendamiseks, mis võib põhjustada isiklikke vigastusi ja varakahjustusi:

- Plastikust karboniseerimispudelite puhul, mis ei ole märgistatud kui "nõudepesumasinas ohutu", ärge eksponeerige temperatuurile üle 50°C / 120°F. Ärge peske ega loputage kuumas vees. Ärge peske nõudepesumasinas.
- "Nõudepesumasinas ohutute" plastmassist karboniseerimispudelite puhul, ärge eksponeerige temperatuurile üle 70°C / 158°F.
- Ärge asetage plastmassist kabroneerimispudelit kuumuse allika, näiteks teie köögi ahju/pliidi lähedusse.
- Ärge jätke plastmassist kabroneerimispudelit autosse.
- Ärge asetage plastmassist kabroneerimispudelit sügavkülma või äärmise külma alla 1°C/34°F.
- Ärge kasutage plastmassist kabroneerimispudelit, kui see on kahjustatud, deformeerunud, kuju muutunud, kriimustatud, kulunud või värvunud.
- Ärge kasutage plastmassist kabroneerimispudelit pärast selle aegumiskuupäeva.
- Karboniseerige ainult plastmassist kabroneerimispudelitega, mis on spetsiaalselt loodud töötama selle Sparkling Water Makeriga, nagu on näidatud ülal leheküljel 15.

## PUDELITE HOIATUSE IKOONID:



Lugege kasutusjuhendit



Pudeli rike võib põhjustada isiklikke vigastusi



Ärge kunagi kasutage pärast aegumiskuupäeva



Ärge kunagi peske nõudepesumasinas



Ärge kunagi laske temperatuuridel tõusta üle 120°F / 50°C või langeda alla 34°F / 1°C



Karboniseerige ainult vett



Ärge kunagi kasutage, kui see on kahjustatud või deformeerunud

## NÕUDEPESUMASINA KAITSEGA PUDELID



Ärge kunagi laske temperatuuridel tõusta üle 158°F / 70°C või langeda alla 34°F / 1°C



Nõudepesumasinas pestav

# SODASTREAM® PIIRATUD GARANTII

## SODASTREAM® SPARKLING WATER MAKERID

Oleme teinud kõik endast oleneva, et teie gaseeritud vee masin jõuaks teieni heas seisukorras. SodaStream garanteerib, lähtudes käesolevas piiratud garantiis sätestatud tingimustest, et Teie Sparkling Water Maker seade on materjalide ja töötamise osas defektivaba normaalse kodukasutuse korral 2 (kaks) aastat alates ostukuupäevast. Soovitame registreerida oma Sparkling Water Maker seade veebis, külastades [www.sodastream.com](http://www.sodastream.com) ja täites veebisaidil oleva toote registreerimise vormi.

Kui Teie Sparkling Water Maker seade rikki läheb garantiiperioodi jooksul ja me tuvastame, et probleem on tingitud defektsest töötlustest või materjalidest, parandab või asendab SodaStream® selle tasuta SodaStreami äranägemisel, järgides käesolevas garantiis sätestatud piiranguid. SodaStream võib asendada teie Sparkling Water Maker seadme taastatud Sparkling Water Maker seadmega või samaväärse seadmega, kui ostetud mudel ei ole enam saadaval. Tagastusi ei toimu. See piiratud garantii on saadaval tarbijatele, kes ostsid Sparkling Water Maker seadme isiklikuks, pere- või kodusse kasutamiseks.

### See garantii EI KATA Sparkling Water Maker seadme kahjustusi, mis on põhjustatud:

- Kuritarvitamisest, valesti kasutamisest, Sparkling Water Maker seadme muutmisest või äriisest kasutamisest.
- Muude vedelike karboniseerimisest kui vesi.
- Tavaline kulumine ja rebenemine (nt värvimuutus).
- Toote rikked, mis on täielikult või osaliselt põhjustatud Sparkling Water Maker seadme muutmisest, lahtivõtmisest või parandamisest teenindaja poolt, kes ei ole volitatud SodaStreami teeninduskeskus.
- CO<sub>2</sub> silindrite või muude karboniseerimispudelite kasutamine, mis ei ole SodaStreami poolt teie Sparkling Water Maker seadmega kasutamiseks heaks kiidetud.
- Sparkling Water Maker seadme kasutamine adapteriga, mis on ühendatud silindri ventiili või Sparkling Water Maker seadmega.
- Aegunud plastmassist karboniseerimispudeli kasutamine.
- Õnnetusjuhtum, vedu või miski muu peale tavapärase kodukasutuse.

See garantii EI KATA karboniseerimispudeleid ja CO<sub>2</sub> silindrid.

SodaStream ei vastuta juhuslike või kaudsete kahjude eest. Tarbijale on ainus ja eksklusiivne õiguskaitse garantii tingimuste kohaselt parandamine või asendamine. Mõned kohalikud seadused ei luba nende kahjude välistamist või piiramist, seega ei pruugi need välistamised Teie suhtes kehtida. Selles ulatuses, milles see garantii on vastuolus kohaliku seadusega, loetakse see garantii muudetuks, et olla kooskõlas kohaliku seadusega.

Teil võivad olla ka muud õigused, mis varieeruvad vastavalt kohalikele seadustele. Selle garantiiga tarbijale pakutavad eelised lisanduvad muudele õigustele ja õiguskaitsevahenditele, mis võivad tarbijale selle Sparkling Water Maker seoses seadusega ette nähtud olla.

## GASEERITUD VEE MASINA GARANTIIHOOLDUSE SAAMISEKS

Kui teie Sparkling Water Maker vajab garantiiteenust, võtke palun ühendust SodaStreami klienditeenindusega, külastades [www.sodastream.com](http://www.sodastream.com). SodaStreami esindaja annab teile konkreetsed juhiseid, kuidas korraldada oma Sparkling Water Makeri saatmine, Teie kulul, meie volitatud teeninduskeskusesse. Ainult SodaStream või selle esindajad on volitatud pakkuma garantiiremonti või teenust Teie Sparkling Water Makerile.

## MITTEGARANTII TEENUS

Kui SodaStream® või selle volitatud esindajad tuvastavad, et Teie Sparkling Water Makeri rike või kahjustus ei kuulu garantiisse, parandab SodaStream kihisevat veetootjat ainult pärast määratud remonditasu tasumist.

## **SODASTREAM® CO<sub>2</sub> KIIRÜHENDUS SILINDRID**

Teie Sparkling Water Maker on loodud töötama koos SodaStream CO<sub>2</sub> kiirühenduse silindriga. Muude CO<sub>2</sub> silindrite kasutamine ei ole soovitatav, kuna need ei pruugi olla ühilduvad SodaStreami Sparkling Water Maker. Garantii ei kata kahjustusi, mis on tekkinud muu silindri kui SodaStream CO<sub>2</sub> kiirühendusega silindri kasutamisest või SodaStream CO<sub>2</sub> kiirühendusega silindri kasutamisest vastupidiselt käesolevas kasutusjuhendis sisalduvatele juhistele.

SodaStream CO<sub>2</sub> kiirühenduse silinder antakse teile litsentsi alusel. Litsents võimaldab teil vahetada oma tühi silinder täis silindri vastu ainult CO<sub>2</sub> hinna eest.

## **SODASTREAM® PLASTMASSIST KARBONISEERIMISPUDELID**

Teie Sparkling Water Maker on loodud töötama koos ühilduva SodaStream® plastmassist karboniseerimispudeli kasutamisega. Kahjud, mis tulenevad karboniseerimispudeli kasutamisest, mis ei ole ühilduv SodaStream® plastmassist karboniseerimispudeliga või SodaStream® plastmassist karboniseerimispudelite kasutamisest, mis ei vasta käesolevas kasutusjuhendis sisalduvatele juhistele, ei kuulu garantiisse. SodaStream® plastmassist karboniseerimispudelid on saadaval volitatud SodaStream® jaemüüjatelt.

## **TINGIMUSED JA KOHUSTUSED**

Kõik käesoleva lepingu alusel esitatud nõuded, kaebused, kohtuotsuste nõudmised või kohtumenetlused, mis on mingil moel seotud teie gaseeritud vee valmistamise seadme, plastmasspudelite või CO<sub>2</sub> kiirühendusega silindritega, reguleerivad ja tõlgendatakse vastavalt selle riigi kohalikele seadustele, kus SodaStream gaseeritud vee valmistamise seade osteti.

## **TOOTE KÄITLUSJUHE**

Palun taaskasutage oma aegunud ja kahjustatud plastmassist süsihappegaasi pudelid vastavalt kohalikele taaskasutusseadustele. Pakend, milles SodaStream® tooted tarnitakse, on valmistatud taaskasutatavatest materjalidest. Küsi oma kohalikult omavalitsuselt lisainfo taaskasutamise kohta.

## **MASINA HINNANGU TEAVE**

Maksimaalne tööõhk: 116 psi/8 baari

Maksimaalne lubatud töötemperatuur: 40°C/104°F

SodaStream® on SodaStream (Šveits) GmbH või selle tütarettevõtete registreeritud kaubamärk.



sodastream

sodastream

# HELISTAGE MEILE



OLEME SIIN KÕIGI TEIE KIHISEVATE KÜSIMUSTE JAOKS:  
**+1800 763 2258**

# SAA LIIKMEKS



REGISTREERIGE NÜÜD JA UUENDAGE OMA SODASTREAMI KOGEMUST  
Minge **adressile [sodastream.com/regG](https://sodastream.com/regG) või skaneerige kood:**



**SODASTREAM.COM**

# ADDRESSID

## ARGENTINA

SodaStream Argentina SA  
Av Córdoba 991, 6 A, CABA, Argentina  
Tel: 0810-888-7632  
Inforar@sodastream.com

## AUSTRALIA

SodaStream Australia Pty Limited  
21 Henderson Road,  
Knoxfield VIC 3180, Australia  
Tel: 1300 763 278  
sales-australia@sodastream.com

## AUSTRIA

SodaStream Österreich GmbH  
Arbeitergasse 50, 2353 Leopoldsdorf,  
Service-Hotline: 0800 204041  
(kostenlos, Mo.-Fr. 9-17 Uhr)

## BRAZIL

Importado por:  
MCasab Comércio e Indústria Ltda.  
CNPJ 49.698.723/0011-77  
Rua José Marcelino 1400,  
Bairro Murta Armazém 4, Sala 1  
Itajaí, SC, Brasil, CEP 88311-370  
Distribuido por: MShop Comercial Ltda.  
CNPJ 01.490.698/0066-89  
Estrada Municipal Alberto Tofanin,  
KM 5,5 Armazém, Módulos 22 e 23  
Jarinu, SP, Brasil, CEP 13240-000  
SAC: (11) 3003-9030  
www.sodastream.com.br

## BENELUX

SodaStream Enterprises NV,  
Reduittlaan 42, 4814DC Breda  
Nederland / Pays-Bas  
Tel: 0800-0223637 (NL)  
Tel: 0800-74807 (BE)  
Tel: 0800-28527 (LUX)

## CANADA

SodaStream Canada  
325A Annagem Blvd  
Mississauga, ON  
Canada L5T 3A7  
Tel./Tél.: 1.877.436.5866

## CZECH REPUBLIC

Dovozce pro CZ, SK a HU :  
FAST ČR, a.s.  
U Sanitasy 1621  
251 01 Říčany  
zákaznická linka +420 323 204 204

## HUNGARY

Magyarország Forgalmazza  
Fast Hungary Kft  
Szigetszentmiklósi, Kántor út 10,  
2310 Hungary  
Tel: +36 23 330 830

## CROATIA

Orbico d.o.o.  
Ulica Kreše Golika 1  
10 090 Zagreb  
Hrvatska  
Tel: +385 1 3444 800

## FRANCE

SodaStream France SAS  
20, rue Véga - CS 10015,  
44482 CARQUEFOU Cedex  
Tel: 02 28 16 61 02

## GERMANY/ DEUTSCHLAND

SodaStream GmbH  
Höhenstraße 2, 65549 Limburg,  
Service-Hotline: 0800 1 831066  
(kostenlos, Mo.-Fr. 9-17 Uhr)

## ISRAEL

סודהסטרים תעשיות בע"מ  
חברת עתיד ידע, 1, כפר סבא 4464301  
מוקד שירות הלקוחות והזמנות \*9880

## ITALY

SodaStream International B.V.  
Italian Branch  
Viale dell'Industria 60 - 35129 Padova (PD)  
Tel: +39.049.6720001

## JAPAN

輸入販売元  
ソーダストリーム株式会社  
東京都港区南青山3-3-3  
お問い合わせ先: SodaStreamコールセンター  
Tel: 0120-286-230

## KOREA

공식수입판매원: 스마일모닝㈜  
경기도 성남시 분당구 판교역로 230  
삼한하이팩스 B동 507-1호  
우편번호 13493  
A/S 문의: 1661-0016

## MEXICO

Importado y distribuido por: Operadora  
AINOA, S.A.P.I de CV  
Av. Magnocentro No. 5, Piso 1,  
Col. Centro Urbano Interlomas,  
Huixquilcan, C.P. 52760, Edo Mex, México.  
RFC: OAI090130M29  
Tel: 01-800-062-6333

## NEW ZEALAND

CDB Goldair  
4-6 LOVELL COURT  
ALBANY 0632  
Tel: 0800 232 633

## NORDICS

SodaStream Nordics AB  
Hammarby Fabriksväg 65  
120 30 Stockholm

## SWEDEN:

Tel: +46 8 586 30 400

## NORWAY:

Tel: +47 21 38 80 65

## DENMARK:

Tel: +45 43 600 609

## FINLAND:

Tel: +358 9 77 400 100

## POLAND

SodaStream Poland Sp. z o.o.  
Plac Europejski 1  
mycowork 38 piętro  
00-844 Warszawa  
Infolinia: +48 22 152 33 26

## PORTUGAL

CLEVERHOUSE Lda  
Rua Silva Porto, 476  
4 Andar - Sala A  
4250 - 470 Porto  
Tel: +351-228-310-796

## ROMANIA

KITCHEN SHOP SRL  
Blk Lacul Tel, nr 1-3, clădirea ISPE,  
etaj 5, Cod poștal 020371, Sector 2,  
București  
Tel: 0314.08.88.88

## SINGAPORE

Komo Ple Ltd,  
65 Ubi Road 1,  
Oxley Bizhub #03-67  
Singapore 408729  
SparklingWater@Komoinc.com

## SLOVAKIA

Distribútor pre SR:  
FAST PLUS, a.s.,  
Na Páňoch 18,  
831 06 Bratislava - Rača  
info@sodastream.sk,  
zákaznícka linka: +421 850 002 003

## SLOVENIA

Orbico d.o.o.  
Verovškova 72, SI-1000 Ljubljana  
Slovenija  
Tel: +386 1 588 68 00  
INFO.SI@ORBICO.COM

## SOUTH AFRICA

SodaStream Pty Ltd  
Silverpoint Office Park  
22 Ealing Crescent  
Bryanston, Johannesburg, 2191  
Tel: (012) 345 9220  
Toll free: 0800-00-22-91

## SPAIN

SodaStream Iberia, S.L.  
Avenida de Europa, 14  
28108 Alcobendas  
Madrid - España.

## SCHWEIZ / SUISSE / SVIZZERA

SodaStream (Switzerland) GmbH  
Bosch 67, 6531 Hünenberg  
Tel.: 0800 800 812

## TAIWAN

進口商: 恆隆行貿易股份有限公司  
進口商地址: 台北市內湖區洲子街88號7樓  
消費者服務專線: 0800-251-209

## UK

SodaStream Worldwide Trading  
Company  
The Limes-12 Dunstable Street  
Amphill, Bedfordshire  
MK45 2GJ, United Kingdom  
Tel: 0800 0858373

## USA

Sodastream USA Inc.  
Purchase, NY 10577  
www.sodastream.com  
Customer Support Information:  
1.800.763.2258



